

**Схема теплоснабжения
Звездного сельского поселения на период 2020-2040 гг.**

Пояснительная записка

Содержание

Введение

1. Показатели перспективного спроса на тепловую энергию (мощность) и теплоноситель в установленных границах территории поселения
 - 1.1. Общая часть
 - 1.2. Площадь строительных фондов и приросты площади строительных фондов по расчетным элементам территориального деления
 - 1.3. Объемы потребления тепловой энергии (мощности), теплоносителя и приросты потребления тепловой энергии (мощности)
 - 1.4. Потребление тепловой энергии (мощности) и теплоносителя объектами, расположенными в производственных зонах
2. Перспективные балансы тепловой мощности источников тепловой энергии и тепловой нагрузки потребителей
 - 2.1. Радиусы эффективного теплоснабжения
 - 2.2. Описание существующих и перспективных зон действия систем теплоснабжения и источников тепловой энергии
 - 2.3. Описание существующих и перспективных зон действия индивидуальных источников тепловой энергии
 - 2.4. Перспективные балансы тепловой мощности и тепловой нагрузки в перспективных зонах действия источников тепловой энергии, в том числе работающих на единую тепловую сеть
 - 2.4.1. Существующие и перспективные затраты тепловой мощности на хозяйственные нужды источников тепловой энергии
 - 2.4.2. Значения существующей и перспективной тепловой мощности источников тепловой энергии нетто
 - 2.4.3. Значения существующих и перспективных потерь тепловой энергии при ее передаче по тепловым сетям
 - 2.4.4. Затраты существующей и перспективной тепловой мощности на хозяйственные нужды тепловых сетей
 - 2.4.5. Значения существующей и перспективной резервной тепловой мощности источников теплоснабжения, в том числе источников тепловой энергии, принадлежащих потребителям, и источников тепловой энергии теплоснабжающих организаций, с выделением аварийного резерва и резерва по договорам на поддержание резервной тепловой мощности
 - 2.5. Значения существующей и перспективной тепловой нагрузки потребителей, устанавливаемые по договорам на поддержание резервной тепловой мощности, долгосрочным договорам теплоснабжения, в соответствии с которыми цена определяется по соглашению сторон, и по долгосрочным договорам, в отношении которых установлен долгосрочный тариф
3. Перспективные балансы производительности водоподготовительных установок
 - 3.1. Порядок расчета перспективных балансов производительности водоподготовительных установок и максимального потребления теплоносителя теплопотребляющими установками потребителей, в том числе в аварийных режимах
 - 3.1.1. Общие положения

- 3.1.2. Определение расчетного часового расхода воды для расчета производительности водоподготовки
 - 3.1.3. Определение нормативов технологических потерь и затрат теплоносителя
 - 3.1.4. Определение расхода воды на собственные нужды водоподготовительных установок
 - 3.2. Перспективные балансы производительности водоподготовительных установок и максимального потребления теплоносителя теплотребляющими установками
 - 3.3. Перспективные балансы производительности водоподготовительных установок источников тепловой энергии для компенсации потерь теплоносителя в аварийных режимах работы систем теплоснабжения
4. Предложения по строительству, реконструкции и техническому перевооружению источников тепловой энергии
 - 4.1. Общие положения
 - 4.2. Предложения по строительству источников тепловой энергии
 - 4.3. Предложения по реконструкции источников тепловой энергии, обеспечивающих перспективную тепловую нагрузку
 - 4.4. Предложения по техническому перевооружению источников тепловой энергии с целью повышения эффективности работы систем теплоснабжения
 - 4.5. Графики совместной работы источников тепловой энергии, функционирующих в режиме комбинированной выработки электрической и тепловой энергии котельных
 - 4.6. Меры по выводу из эксплуатации, консервации и демонтажу избыточных источников тепловой энергии, а также источников тепловой энергии, выработавших нормативный срок службы
 - 4.7. Меры по переоборудованию котельных в источники комбинированной выработки электрической и тепловой энергии
 - 4.8. Меры по переводу котельных, размещенных в существующих и расширяемых зонах действия источников комбинированной выработки тепловой и электрической энергии, в пиковый режим работы
 - 4.9. Решения о загрузке источников тепловой энергии, распределении (перераспределении) тепловой нагрузки потребителей тепловой энергии
 - 4.10. Оптимальные температурные графики отпуска тепловой энергии для каждого источников тепловой энергии систем теплоснабжения
 - 4.11. Предложения по перспективной установленной тепловой мощности каждого источника тепловой энергии с учетом аварийного и перспективного резерва тепловой мощности с предложениями по утверждению срока ввода в эксплуатацию новых мощностей
5. Предложения по строительству и реконструкции тепловых сетей
 - 5.1. Предложения по строительству и реконструкции тепловых сетей, обеспечивающих перераспределение тепловой нагрузки из зон с дефицитом располагаемой тепловой мощности источников тепловой энергии в зоны с резервом располагаемой тепловой мощности источников тепловой энергии (использование существующих резервов)
 - 5.2. Предложения по строительству и реконструкции тепловых сетей для обеспечения перспективных приростов тепловой нагрузки под жилищную, комплексную или производственную застройку

- 5.3. Предложения по строительству и реконструкции тепловых сетей в целях обеспечения условий, при наличии которых существует возможность поставок тепловой энергии потребителям от различных источников тепловой энергии при сохранении надежности теплоснабжения
- 5.4. Предложения по строительству и реконструкции тепловых сетей для повышения эффективности функционирования системы теплоснабжения, в том числе за счет перевода котельных в пиковый режим работы или ликвидации котельных
- 5.5. Предложения по строительству и реконструкции тепловых сетей с увеличением диаметра трубопроводов для обеспечения расчетных расходов теплоносителя
- 5.6. Предложения по строительству и реконструкции тепловых сетей для обеспечения нормативной надежности и безопасности теплоснабжения
6. Перспективные топливные балансы
7. Инвестиции в строительство, реконструкцию и техническое перевооружение
 - 7.1. Общие положения
 - 7.2. Предложения по величине необходимых инвестиций в строительство, реконструкцию и техническое перевооружение источников тепловой энергии на каждом этапе
 - 7.3. Предложения по величине необходимых инвестиций в строительство, реконструкцию и техническое перевооружение тепловых сетей и сооружений на них
 - 7.4. Предложения по величине инвестиций в строительство, реконструкцию и техническое перевооружение в связи с изменениями температурного графика и гидравлического режима работы системы теплоснабжения
 - 7.5. Расчеты ценовых последствий для потребителей при реализации программ строительства, реконструкции и технического перевооружения систем теплоснабжения
8. Решение об определении единой теплоснабжающей организации (организаций)
9. Решения о распределении тепловой нагрузки между источниками тепловой энергии
10. Решения по бесхозным тепловым сетям

Введение

Схема теплоснабжения Звездного сельского поселения на период 2020-2040 гг. (далее – схема теплоснабжения) – документ, содержащий предпроектные материалы по обоснованию эффективного и безопасного функционирования системы теплоснабжения, ее развития с учетом правового регулирования в области энергосбережения и повышения энергетической эффективности. В схеме теплоснабжения обосновывается необходимость и экономическая целесообразность проектирования и строительства новых, расширения и реконструкции существующих энергетических источников и тепловых сетей, средств их эксплуатации и управления с целью обеспечения энергетической безопасности развития экономики поселения и надежности теплоснабжения потребителей.

В качестве исходной информации при выполнении работ используются данные, представленные администрацией Кемеровского муниципального района, теплоснабжающей организацией МУП «Жилищно-коммунальное управление Кемеровского района».

Муниципальное образование «Звездное сельское поселение» наделено статусом сельского поселения Законом Кемеровской области от 17.12.2004 № 104-ОЗ «О статусе и границах муниципальных образований».

Территория поселения входит в состав территории Кемеровского муниципального района.

Административный центр поселения – поселок Звездный.

В состав поселения входят шесть населенных пунктов (рисунок 1):

1. п. Звездный.
2. д. Мозжуха.
3. д. Денисово.
4. д. Креково.
5. п. Благодатный.
6. п. Семеновский.

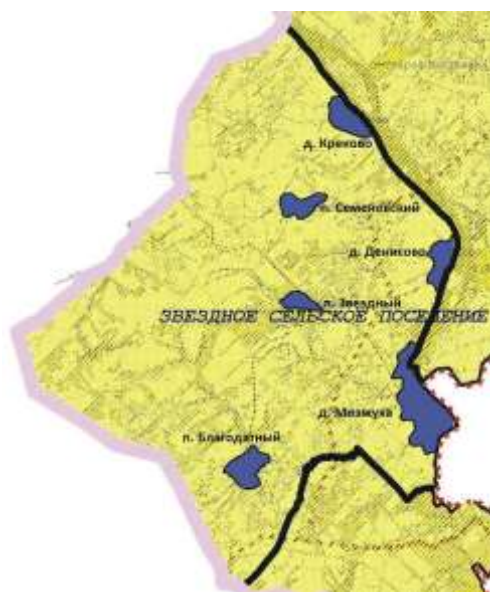


Рисунок 1 – Расположение населенных пунктов Звездного сельского поселения.

На территории Звездного сельского поселения находятся четыре централизованных источника тепловой энергии:

1. котельная п. Благодатный.
2. котельная п. Звездный.
3. котельная № 1 д. Мозжуха.
4. котельная № 2 д. Мозжуха.

Состав и техническая характеристика котельных приведены в таблице 1.

Таблица 1

Состав и техническая характеристика оборудования котельных

№	Наименование котельной	Состав и тип оборудования	Установленная тепловая мощность, Гкал/ч	Год ввода оборудования в эксплуатацию	Присоединенная нагрузка, Гкал/ч			
					Отопление	Вентиляция	ГВС	Всего
1	Котельная п. Звездный	КВМ-2,5КБ	2,150	2009	2,0552	0,3729	0,2740	2,7021
		КВМ-2,5КБ	2,150	2008				
		КВМ-2,5КБ	2,150	2009				
2	Котельная №1 д. Мозжуха	КВр-0,8	0,688	2009	1,0642	0,0289	0,0800	1,1731
		КВр-0,8	0,688	2009				
		КВр-1,1	0,946	2018				
		КВР-1,0 (1,16) К	0,86	2017				
		КВр-1,1	0,946	2015				
3	Котельная №2 д. Мозжуха	КВр-0,4	0,344	2011	0,2483	0,0884	0,0030	0,3397
		КВр-0,4	0,344	2011				
		КВр-0,4	0,344	2018				
ВСЕГО					3,5647	0,5718	0,3570	4,4935

Установленная мощность котельной п. Звездный – 6,450 Гкал/ч. Химводоподготовка на котельной не установлена. Котельная функционирует 8136 часов в год. Потребителями тепловой энергии для нужд отопления и горячего водоснабжения от вышеуказанного источника являются жилые, административные здания и объекты социально-культурного назначения. Потребители подключены к тепловой сети по зависимой схеме, горячее водоснабжение согласно предоставленной информации осуществляется по открытой схеме. Система теплоснабжения – 4-х трубная, тупиковая. Прокладка трубопроводов тепловых сетей надземная. Тепловая изоляция трубопроводов выполнена из матов минеральной ваты. Тепловые сети запроектированы на работу при расчетных параметрах теплоносителя 95/70 °С. Общая протяженность тепловых сетей котельной – 8420 м.

Установленная мощность котельной №1 д. Мозжуха – 4,128 Гкал/ч. Химическая водоподготовка на котельной не установлена. Котельная функционирует 8 136 часов в год. Потребителями тепловой энергии для нужд отопления и горячего водоснабжения от вышеуказанного источника являются жилые, административные здания и объекты социально-культурного назначения. Потребители подключены к тепловой сети по зависимой схеме, горячее водоснабжение согласно предоставленной информации осуществляется по открытой схеме. Система теплоснабжения – 2-х трубная тупиковая. Прокладка трубопроводов тепловых сетей надземная. Тепловая изоляция трубопроводов выполнена из матов минеральной ваты. Тепловые сети запроектированы на работу при расчетных параметрах теплоносителя 95/70 °С. Общая протяженность тепловых сетей котельной – 2 840 м.

Установленная мощность котельной №2 д. Мозжуха – 1,032 Гкал/ч. Химическая водоподготовка на котельной не установлена. Котельная функционирует 5 544 часов в год. Потребителями тепловой энергии для нужд

отопления и горячего водоснабжения от вышеуказанного источника являются административные здания и объекты социально-культурного назначения. Потребители подключены к тепловой сети по зависимой схеме, горячее водоснабжение согласно предоставленной информации осуществляется по открытой схеме. Система теплоснабжения – 2-х трубная тупиковая. Прокладка трубопроводов тепловых сетей канальная. Тепловая изоляция трубопроводов выполнена из матов минеральной ваты. Тепловые сети запроектированы на работу при расчетных параметрах теплоносителя 95/70 °С. Общая протяженность тепловых сетей котельной – 257 м.

Большинство жилых зданий усадебного типа обеспечены тепловой энергией от печного отопления.

Основным видом топлива является каменный уголь марки ДР. Приборы учета тепловой энергии отсутствуют.

1. Показатели перспективного спроса на тепловую энергию (мощность) и теплоноситель в установленных границах территории поселения

1.1. Общая часть

В данном разделе представлен прогноз перспективного потребления тепловой энергии на цели теплоснабжения потребителей на период с 2020 г. до 2040 г. с разбивкой на пятилетние периоды: 2020-2025 гг., 2025-2030 гг. и 2030-2035 гг. и 2035-2040 гг.

В период с 2020 г. до 2040 г. в Звездном сельском поселении не планируется строительство, расширение объектов перспективного строительства общественных зданий (детских садов, школ, общественных центров и т.п.).

Зона застройки индивидуальными жилыми домами не учитывается в расчетах перспективной нагрузки системы теплоснабжения.

Таким образом, динамика изменения прироста жилого фонда и общественных зданий представлена в таблице 2.

1.2. Площадь строительных фондов и приросты площади строительных фондов по расчетным элементам территориального деления

В соответствии с прогнозом перспективного спроса на тепловую энергию (мощность) и теплоноситель на период с 2020 г. до 2040 г. в Звездном сельском поселении не планируется строительство, расширение объектов перспективного строительства общественных зданий (детских садов, школ, общественных центров и т.п.).

Таблица 2

Перспективное изменение строительных площадей с разделением на расчетные периоды до 2040 года

Наименование объекта	Площадь, м ²			
	Прирост 2020-2025 гг.	Прирост 2025-2030 гг.	Прирост 2030-2035 гг.	Прирост 2035-2040 гг.
Звездное сельское поселение				
Общественные здания	0	0	0	0
Жилые здания	0	0	0	0
ИТОГО:	0	0	0	0

1.3. Объемы потребления тепловой энергии (мощности), теплоносителя и приросты потребления тепловой энергии (мощности)

В соответствии с прогнозом перспективного спроса на тепловую энергию (мощность) и теплоноситель на период с 2020 г. до 2040 г. в Звездном сельском поселении не планируется строительство, расширение объектов перспективного строительства общественных зданий (детских садов, школ, общественных центров и т.п.).

Характеристика основных показателей тепловой нагрузки для перспективной застройки в период до 2033 года представлена в таблице 3.

Таблица 3

Тепловая нагрузка для перспективной застройки в период до 2040 г.

Наименование населенного пункта	Тепловая нагрузка, Гкал/ч				Тепловая нагрузка, Гкал/ч				Тепловая нагрузка, Гкал/ч				Тепловая нагрузка, Гкал/ч				Тепловая нагрузка, Гкал/ч			
	Отопление	Вентиляция	ГВС	ИТОГО	Отопление	Вентиляция	ГВС	ИТОГО	Отопление	Вентиляция	ГВС	ИТОГО	Отопление	Вентиляция	ГВС	ИТОГО	Отопление	Вентиляция	ГВС	ИТОГО
	2020 г.				2025 г.				2030 г.				2035 г.				2040 г.			
Котельная п. Звездный	2,0552	0,3729	0,2740	2,7021	2,0552	0,3729	0,2740	2,7021	2,0552	0,3729	0,2740	2,7021	2,0552	0,3729	0,2740	2,7021	2,0552	0,3729	0,2740	2,7021
Котельная №1 д. Можуха	1,0642	0,0289	0,0800	1,1731	1,0642	0,0289	0,0800	1,1731	1,0642	0,0289	0,0800	1,1731	1,0642	0,0289	0,0800	1,1731	1,0642	0,0289	0,0800	1,1731
Котельная №2 д. Можуха	0,2483	0,0884	0,0030	0,3397	0,2483	0,0884	0,0030	0,3397	0,2483	0,0884	0,0030	0,3397	0,2483	0,0884	0,0030	0,3397	0,2483	0,0884	0,0030	0,3397
Звездное сельское поселение	3,3677	0,4902	0,3570	4,2149	3,3677	0,4902	0,3570	4,2149	3,3677	0,4902	0,3570	4,2149	3,3677	0,4902	0,3570	4,2149	3,3677	0,4902	0,3570	4,2149

Анализ данных таблицы 3 показывает, что в период 2020-2040 гг. нагрузки жилого и общественного фонда сохранятся на уровне показателей 2019 года.

Расчетные нагрузки системы теплоснабжения для обеспечения теплом в 2040 г. в целом составят 4,2149 Гкал/ч, в том числе нагрузки отопления – 3,3677 Гкал/ч, нагрузки вентиляции – 0,4902 Гкал/ч, нагрузки ГВС – 0,3570 Гкал/ч.

1.4. Потребление тепловой энергии (мощности) и теплоносителя объектами, расположенными в производственных зонах

По данным прогноза перспективного спроса на тепловую энергию (мощность) и теплоноситель на период с 2020 г. до 2040 г. строительство новых промышленных предприятий на территории Звездного сельского поселения на ближайшую перспективу не планируется.

2. Перспективные балансы тепловой мощности источников тепловой энергии и тепловой нагрузки потребителей

2.1. Радиусы эффективного теплоснабжения

Максимальное расстояние в системе теплоснабжения от ближайшего источника тепловой энергии до теплопотребляющей установки, при превышении которого подключение потребителя к данной системе теплоснабжения экономически нецелесообразно по причине увеличения совокупных расходов в системе теплоснабжения, носит название радиуса эффективного теплоснабжения. Расширение зоны теплоснабжения с увеличением радиуса действия источника тепловой энергии приводит к возрастанию затрат на производство и транспорт тепловой энергии. С другой стороны подключение дополнительной тепловой нагрузки приводит к увеличению доходов от дополнительного объема ее реализации. При этом понятием радиуса эффективного теплоснабжения является то расстояние, при котором вероятный рост доходов от дополнительной реализации тепловой энергии компенсирует возрастание расходов при подключении удаленного потребителя.

Эффективный радиус теплоснабжения рассчитан для действующего источника тепловой энергии путем применения фактических удельных затрат на единицу отпущенной потребителям тепловой энергии.

В основу расчетов радиуса эффективного теплоснабжения от теплового источника положены полуэмпирические соотношения, которые впервые были приведены в «Нормы по проектированию тепловых сетей» (Энергоиздат, М., 1938 г.). Для приведения указанных зависимостей к современным условиям функционирования системы теплоснабжения использован эмпирический коэффициент, предложенный В.Н. Папушкиным (ВТИ, Москва), $K = 563$.

Эффективный радиус теплоснабжения определяется из условия минимизации удельных стоимостей сооружения тепловых сетей и источников:

$$S = A + Z \rightarrow \min, \text{руб./Гкал/ч}$$

где A - удельная стоимость сооружения тепловой сети, руб./Гкал/ч;

Z - удельная стоимость сооружения котельной, руб./Гкал/ч.

Для связи себестоимости производства и транспорта теплоты с минимальным радиусом теплоснабжения использовались следующие аналитические выражения:

$$A = \frac{1050 \cdot R^{0.48} \cdot B^{0.26} \cdot S}{\Pi^{0.62} \cdot H^{0.19} \cdot \Delta \tau^{0.38}}, \text{руб./Гкал/ч}$$

$$Z = b + \frac{30 \cdot 10^6 \cdot \varphi}{R^2 \cdot \Pi}, \text{руб./Гкал/ч}$$

R - максимальный радиус действия тепловой сети (длина главной тепловой магистрали самого протяженного вывода от источника), км;

H - потери напора на гидравлическое сопротивление при транспорте теплоносителя по тепловой магистрали, м.вод.ст.;

b - эмпирический коэффициент удельных затрат в единицу тепловой мощности котельной, руб./Гкал/ч;

S - удельная стоимость материальной характеристики тепловой сети, руб./м²;

B - среднее количество абонентов на единицу площади зоны действия источника теплоснабжения, шт./км²;

Π - тепловая плотность района, Гкал/ч*км²;

$\Delta\tau$ - расчетный перепад температур теплоносителя в тепловой сети, °С;

φ - поправочный коэффициент, принимаемый равным 1,0 для котельных.

С учетом уточненных эмпирических коэффициентов связь между удельными затратами на производство и транспорт тепловой энергии с максимальным радиусом теплоснабжения определялась по следующей полуэмпирической зависимости, выраженной формулой:

$$S = b + \frac{30 \cdot 10^8 \cdot \varphi}{R^2 \cdot \Pi} + \frac{95 \cdot R^{0,86} \cdot B^{0,26} \cdot S}{\Pi^{0,62} \cdot H^{0,19} \cdot \Delta\tau^{0,38}}$$

Для выполнения условия по минимизации удельных стоимостей сооружения тепловых сетей и источника, полученная зависимость была продифференцирована по параметру R и ее производная приравнена к нулю:

$$R_s = 563 \cdot \left(\frac{\varphi}{S}\right)^{0,35} \cdot \frac{H^{0,07}}{B^{0,09}} \cdot \left(\frac{\Delta\tau}{\Pi}\right)^{0,13}$$

По полученной формуле определен эффективный радиус теплоснабжения для Звездного сельского поселения. Результаты расчетов приведены в таблице 4.

Полученные значения радиусов носят ориентировочный характер и не отражают реальную картину экономической эффективности, так как критерием выбора решения о трансформации зоны является не просто увеличение совокупных затрат, а анализ возникающих в связи с этим действием эффектов и необходимых для осуществления этого действия затрат.

Таблица 4

Расчет эффективного радиуса теплоснабжения котельных Звездного сельского поселения на 2019 г.

Параметр	Обозначение	Ед. изм.	Котельная п. Звездный	Котельная №1 д. Мозжуха	Котельная №2 д. Мозжуха
Поправочный коэффициент «фи»	φ	-	1	1	1
Удельная стоимость материальной характеристики тепловой сети	S	руб./м ²	150 000	150 000	150 000
Потери давления в тепловой сети	H	м.вод.ст.	3,794	3,411	14,583
Среднее число абонентов на единицу площади зоны действия источника теплоснабжения	B	шт./км ²	11,52	118,47	333,33
Теплоплотность района	Π	Гкал/ч/км ²	1,64	8,17	56,62
Площадь зоны действия источника	-	км ²	1,65000	0,14350	0,00600
Количество абонентов в зоне действия источника	-	шт.	19	17	2
Суммарная присоединенная нагрузка всех потребителей	-	Гкал/ч	2,70	1,17	0,34
Расстояние от источника тепла до наиболее удаленного потребителя вдоль главной магистрали	-	м	1890	1050	130
Расчетная температура в подающем трубопроводе	-	°С	95	95	95
Расчетная температура в обратном трубопроводе	-	°С	70	70	70
Расчетный перепад температур теплоносителя в тепловой сети	$\Delta\tau$	°С	25	25	25
Эффективный радиус	R	км	10,91	7,12	5,59

2.2. Описание существующих и перспективных зон действия систем теплоснабжения и источников тепловой энергии

Границы существующей зоны действия котельных Звездного сельского поселения изображены на рисунках 3, 4 и 5.

Характеристики тепловых сетей указаны в таблицах 5, 6, 7 и 8 соответственно.

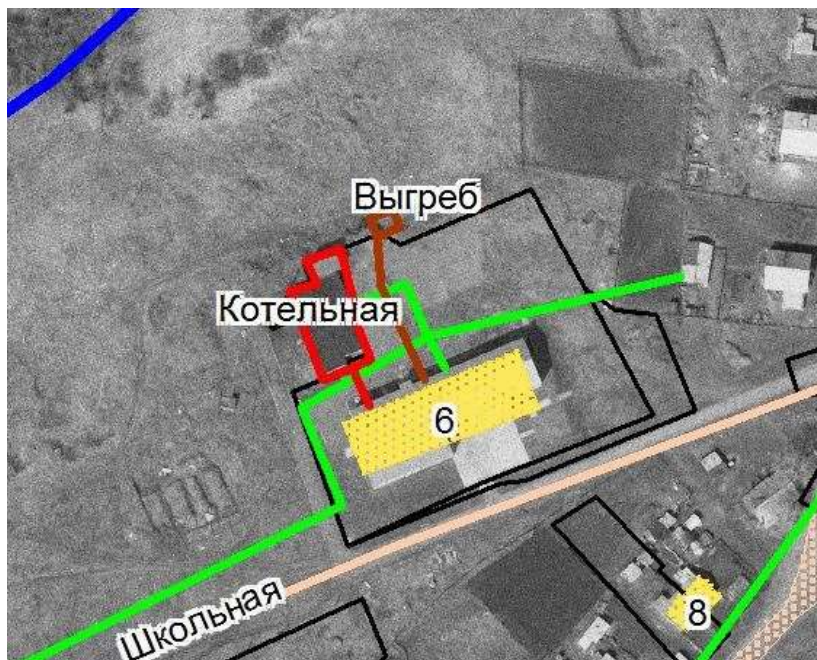


Рисунок 2 – Существующая зона действия котельной п. Благодатный

Таблица 5

Характеристики тепловых сетей от котельной п. Благодатный

№ п/п	Потребитель	Способ прокладки	Условный диаметр, м	Длина участка, км
1	ДК, п.Благодатный, ул. Весенняя, 1а	Надземная	0,089	0,100
2	школа			



Рисунок 3 – Существующая зона действия котельной п. Звездный

Таблица 6

Характеристики тепловых сетей от котельной п. Звездный

№ п/п	Потребитель	Способ прокладки	Условный диаметр, м	Длина участка, км
1	ул. Школьная, 1	Надземная	0,165	8,420
2	ул. Школьная, 2			
3	ул. Школьная, 3			
4	ул. Школьная, 4			
5	ул. Школьная, 5			
6	ул. Школьная, 6			
7	ул. Школьная, 7			
8	ул. Школьная, 8			
9	ул. Школьная, 9 а			
10	Администрация			
11	Звездненская СОШ, ул. Школьная, 9			
12	Детский сад, ул. Школьная, 10 п. Звездный			
13	Библиотека			
14	МБУ «ДК Звездненского поселения», п. Звездный, ул. Центральная, 12			
15	ФАП			
16	Почта			
17	АТС			
18	Совхоз Звездный ООО			
19	ИП Огородова			

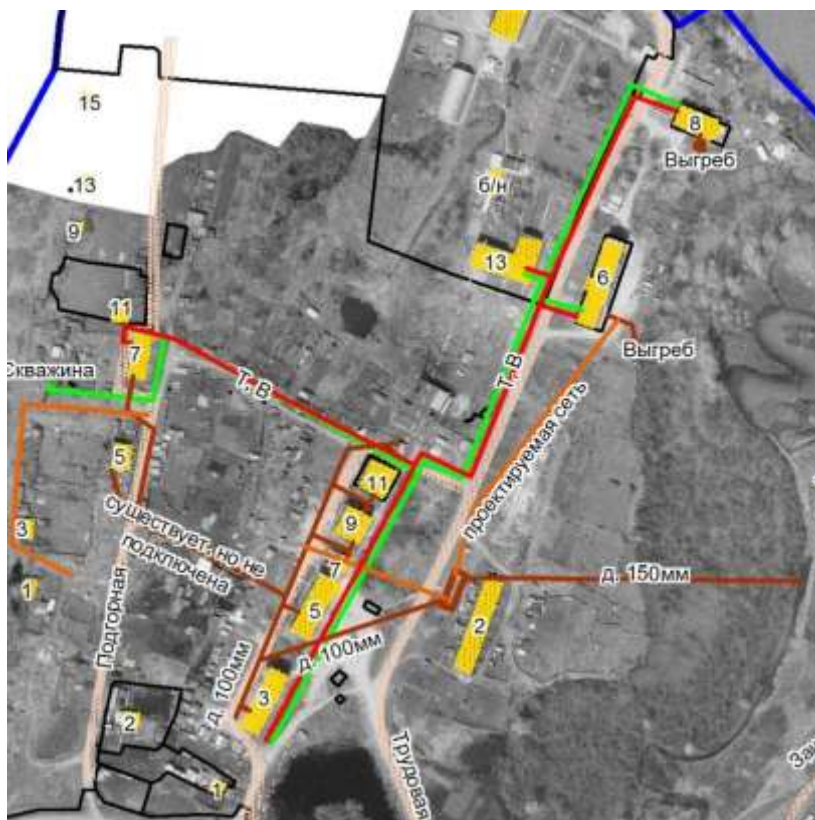


Рисунок 4 – Существующая зона действия котельной №1 д. Мозжуха

Таблица 7

Характеристики тепловых сетей от котельной №1 д. Мозжуха

№ п/п	Потребитель	Способ прокладки	Условный диаметр, м	Длина участка, км
1	ул. Трудовая, 3	Надземная	0,103	2,840
2	ул. Трудовая, 5			
3	ул. Трудовая, 6			
4	ул. Трудовая, 7			
5	ул. Трудовая, 8			
6	ул. Трудовая, 9			
7	ул. Трудовая, 11			
8	ул. Подгорная, 9			
9	ул. Подгорная, 1			
10	пер. Школьный, 6			
11	пер. Школьный, 11 а			
12	пер. Школьный, 13 а			
13	ФАП			
14	ФБУ ИК-22			
15	ИП Прокудина			
16	Гараж			
17	ДК			

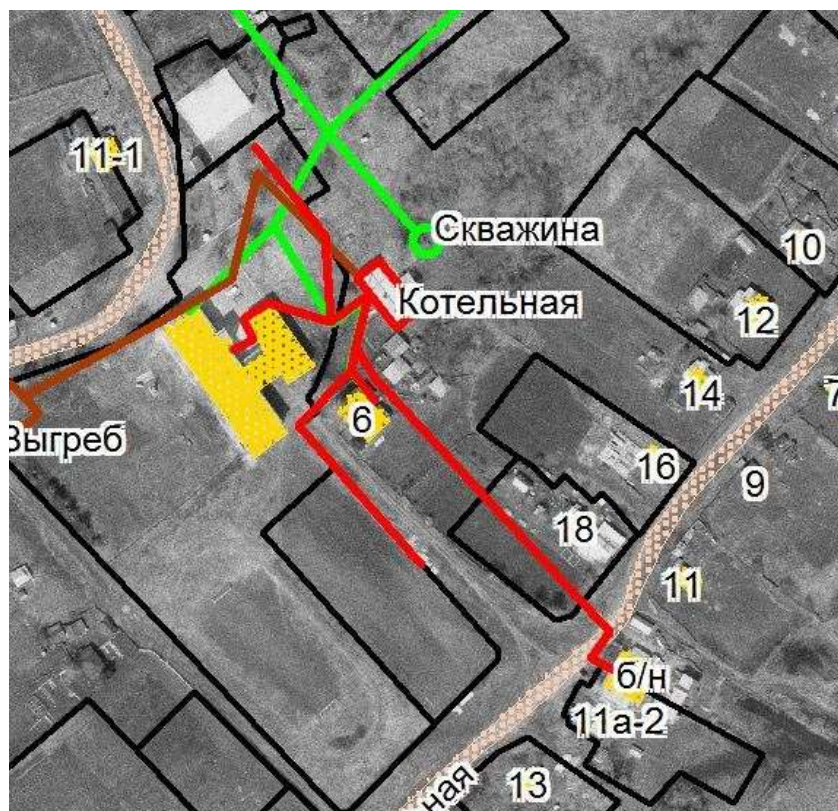


Рисунок 5 – Существующая зона действия котельной № 2 д. Mozjuxa

Таблица 8

Характеристики тепловых сетей от котельной №2 д. Mozjuxa

№ п/п	Потребитель	Способ прокладки	Условный диаметр, м	Длина участка, км
1	Мозжухинская СОШ, ул. Школьная, 1	Канальный	0,057	0,257
2	ДК, д. Mozjuxa, ул. Школьная, 20а			

2.3. Описание существующих и перспективных зон действия индивидуальных источников тепловой энергии

Централизованное теплоснабжение предусмотрено для существующей застройки. Под индивидуальным теплоснабжением понимается, в частности, печное отопление и теплоснабжение от индивидуальных (квартирных) котлов. По существующему состоянию системы теплоснабжения индивидуальное теплоснабжение применяется в индивидуальном малоэтажном жилищном фонде. Поквартирное отопление в многоквартирных многоэтажных жилых зданиях по состоянию базового года разработки схемы теплоснабжения не применяется и на перспективу не планируется. Схемой теплоснабжения не предусмотрено использование индивидуального теплоснабжения.

2.4. Перспективные балансы тепловой мощности и тепловой нагрузки в перспективных зонах действия источников тепловой энергии, в том числе работающих на единую тепловую сеть

Балансы располагаемой тепловой мощности и присоединенной тепловой нагрузки по состоянию на 2020-2040 гг. представлены в таблицах 9 – 12.

Таблица 9

Балансы располагаемой тепловой мощности и присоединенной тепловой нагрузки котельной п. Благодатный по состоянию на 2020-2040 гг.

Год	Установлен-ная тепловая мощность, Гкал/ч	Располагае-мая тепловая мощность, Гкал/ч	Собствен-ные нужды источника, Гкал/ч	Тепловые потери в сетях, Гкал/ч	Тепловая нагрузка потребителей, Гкал/ч	Резерв/дефицит тепловой мощности, Гкал/ч
2020	0,3500	0,3500	0,0023	0,0047	0,2786	0,0645
2021	0,3500	0,3500	0,0023	0,0047	0,2786	0,0645
2022	0,3500	0,3500	0,0023	0,0047	0,2786	0,0645
2023	0,3500	0,3500	0,0023	0,0047	0,2786	0,0645
2024	0,3500	0,3500	0,0023	0,0047	0,2786	0,0645
2025	0,3500	0,3500	0,0023	0,0047	0,2786	0,0645
2026	0,3500	0,3500	0,0023	0,0047	0,2786	0,0645
2027	0,3500	0,3500	0,0023	0,0047	0,2786	0,0645
2028	0,3500	0,3500	0,0023	0,0047	0,2786	0,0645
2029	0,3500	0,3500	0,0023	0,0047	0,2786	0,0645
2030	0,3500	0,3500	0,0023	0,0047	0,2786	0,0645
2031	0,3500	0,3500	0,0023	0,0047	0,2786	0,0645
2032	0,3500	0,3500	0,0023	0,0047	0,2786	0,0645
2033	0,3500	0,3500	0,0023	0,0047	0,2786	0,0645
2034	0,3500	0,3500	0,0023	0,0047	0,2786	0,0645
2035	0,3500	0,3500	0,0023	0,0047	0,2786	0,0645
2036	0,3500	0,3500	0,0023	0,0047	0,2786	0,0645
2037	0,3500	0,3500	0,0023	0,0047	0,2786	0,0645
2038	0,3500	0,3500	0,0023	0,0047	0,2786	0,0645
2039	0,3500	0,3500	0,0023	0,0047	0,2786	0,0645
2040	0,3500	0,3500	0,0023	0,0047	0,2786	0,0645

Дефицит тепловой мощности на протяжении 2020-2040 гг. не наблюдается.

Таблица 10

Балансы располагаемой тепловой мощности и присоединенной тепловой нагрузки котельной п. Звездный по состоянию на 2020-2040 гг.

Год	Установлен-ная тепловая мощность, Гкал/ч	Располагаема-я тепловая мощность, Гкал/ч	Собственные нужды источника, Гкал/ч	Тепловые потери в сетях, Гкал/ч	Тепловая нагрузка потребителей, Гкал/ч	Резерв/дефицит тепловой мощности, Гкал/ч
2020	6,4500	6,4500	0,0110	0,4054	2,7021	3,3316
2021	6,4500	6,4500	0,0110	0,4054	2,7021	3,3316
2022	6,4500	6,4500	0,0110	0,4054	2,7021	3,3316
2023	6,4500	6,4500	0,0110	0,4054	2,7021	3,3316
2024	6,4500	6,4500	0,0110	0,4054	2,7021	3,3316
2025	6,4500	6,4500	0,0110	0,4054	2,7021	3,3316
2026	6,4500	6,4500	0,0110	0,4054	2,7021	3,3316
2027	6,4500	6,4500	0,0110	0,4054	2,7021	3,3316
2028	6,4500	6,4500	0,0110	0,4054	2,7021	3,3316
2029	6,4500	6,4500	0,0110	0,4054	2,7021	3,3316
2030	6,4500	6,4500	0,0110	0,4054	2,7021	3,3316

2031	6,4500	6,4500	0,0110	0,4054	2,7021	3,3316
2032	6,4500	6,4500	0,0110	0,4054	2,7021	3,3316
2033	6,4500	6,4500	0,0110	0,4054	2,7021	3,3316
2034	6,4500	6,4500	0,0110	0,4054	2,7021	3,3316
2035	6,4500	6,4500	0,0110	0,4054	2,7021	3,3316
2036	6,4500	6,4500	0,0110	0,4054	2,7021	3,3316
2037	6,4500	6,4500	0,0110	0,4054	2,7021	3,3316
2038	6,4500	6,4500	0,0110	0,4054	2,7021	3,3316
2039	6,4500	6,4500	0,0110	0,4054	2,7021	3,3316
2040	6,4500	6,4500	0,0110	0,4054	2,7021	3,3316

Дефицит тепловой мощности на протяжении 2020-2040 гг. не наблюдается.

Таблица 11

Балансы располагаемой тепловой мощности и присоединенной тепловой нагрузки котельной №1 д. Мозжуха по состоянию на 2020-2040 гг.

Год	Установлен ная тепловая мощность, Гкал/ч	Располагаема я тепловая мощность, Гкал/ч	Собственные нужды источника, Гкал/ч	Тепловые потери в сетях, Гкал/ч	Тепловая нагрузка потребите-лей, Гкал/ч	Резерв/дефицит тепловой мощности, Гкал/ч
2020	3,1000	3,1000	0,0046	0,1076	1,1731	1,8147
2021	3,1000	3,1000	0,0046	0,1076	1,1731	1,8147
2022	3,1000	3,1000	0,0046	0,1076	1,1731	1,8147
2023	3,1000	3,1000	0,0046	0,1076	1,1731	1,8147
2024	3,1000	3,1000	0,0046	0,1076	1,1731	1,8147
2025	3,1000	3,1000	0,0046	0,1076	1,1731	1,8147
2026	3,1000	3,1000	0,0046	0,1076	1,1731	1,8147
2027	3,1000	3,1000	0,0046	0,1076	1,1731	1,8147
2028	3,1000	3,1000	0,0046	0,1076	1,1731	1,8147
2029	3,1000	3,1000	0,0046	0,1076	1,1731	1,8147
2030	3,1000	3,1000	0,0046	0,1076	1,1731	1,8147
2031	3,1000	3,1000	0,0046	0,1076	1,1731	1,8147
2032	3,1000	3,1000	0,0046	0,1076	1,1731	1,8147
2033	3,1000	3,1000	0,0046	0,1076	1,1731	1,8147
2034	3,1000	3,1000	0,0046	0,1076	1,1731	1,8147
2035	3,1000	3,1000	0,0046	0,1076	1,1731	1,8147
2036	3,1000	3,1000	0,0046	0,1076	1,1731	1,8147
2037	3,1000	3,1000	0,0046	0,1076	1,1731	1,8147
2038	3,1000	3,1000	0,0046	0,1076	1,1731	1,8147
2039	3,1000	3,1000	0,0046	0,1076	1,1731	1,8147
2040	3,1000	3,1000	0,0046	0,1076	1,1731	1,8147

Дефицит тепловой мощности на протяжении 2020-2040 гг. не наблюдается.

Таблица 12

Балансы располагаемой тепловой мощности и присоединенной тепловой нагрузки котельной №2 д. Мозжуха по состоянию на 2020-2040 гг.

Год	Установлен ная тепловая мощность, Гкал/ч	Располагаема я тепловая мощность, Гкал/ч	Собственные нужды источника, Гкал/ч	Тепловые потери в сетях, Гкал/ч	Тепловая нагрузка потребите-лей, Гкал/ч	Резерв/дефицит тепловой мощности, Гкал/ч
2020	1,0800	1,0800	0,0023	0,0087	0,3397	0,7292
2021	1,0800	1,0800	0,0023	0,0087	0,3397	0,7292
2022	1,0800	1,0800	0,0023	0,0087	0,3397	0,7292
2023	1,0800	1,0800	0,0023	0,0087	0,3397	0,7292
2024	1,0800	1,0800	0,0023	0,0087	0,3397	0,7292
2025	1,0800	1,0800	0,0023	0,0087	0,3397	0,7292
2026	1,0800	1,0800	0,0023	0,0087	0,3397	0,7292

Год	Установлен ная тепловая мощность, Гкал/ч	Располагаема я тепловая мощность, Гкал/ч	Собственные нужды источника, Гкал/ч	Тепловые потери в сетях, Гкал/ч	Тепловая нагрузка потребите-лей, Гкал/ч	Резерв/дефицит тепловой мощности, Гкал/ч
2027	1,0800	1,0800	0,0023	0,0087	0,3397	0,7292
2028	1,0800	1,0800	0,0023	0,0087	0,3397	0,7292
2029	1,0800	1,0800	0,0023	0,0087	0,3397	0,7292
2030	1,0800	1,0800	0,0023	0,0087	0,3397	0,7292
2031	1,0800	1,0800	0,0023	0,0087	0,3397	0,7292
2032	1,0800	1,0800	0,0023	0,0087	0,3397	0,7292
2033	1,0800	1,0800	0,0023	0,0087	0,3397	0,7292
2034	1,0800	1,0800	0,0023	0,0087	0,3397	0,7292
2035	1,0800	1,0800	0,0023	0,0087	0,3397	0,7292
2036	1,0800	1,0800	0,0023	0,0087	0,3397	0,7292
2037	1,0800	1,0800	0,0023	0,0087	0,3397	0,7292
2038	1,0800	1,0800	0,0023	0,0087	0,3397	0,7292
2039	1,0800	1,0800	0,0023	0,0087	0,3397	0,7292
2040	1,0800	1,0800	0,0023	0,0087	0,3397	0,7292

Дефицит тепловой мощности на протяжении 2020-2040 гг. не наблюдается.

По данным прогноза перспективного спроса на тепловую энергию (мощность) и теплоноситель на период с 2013 г. до 2040 г. строительство новых промышленных предприятий на территории Звездного сельского поселения на ближайшую перспективу не планируется.

2.4.1. Существующие и перспективные затраты тепловой мощности на хозяйственные нужды источников тепловой энергии

Существующие и перспективные затраты тепловой мощности на хозяйственные нужды источников тепловой энергии рассчитаны как отношение расхода тепловой энергии на отопление помещения каждой котельной к суммарному расходу собственных нужд, рассчитанным согласно Порядку определения нормативов удельного расхода топлива при производстве электрической и тепловой энергии, утвержденному приказом Минэнерго России от 30.12.2008 № 323.

Значения для котельной п. Благодатный – 29,9%, для котельная п. Звездный – 49,6%, для котельной №1 д. Мозжуха – 21,8%, для котельной №2 д. Мозжуха – 30,6%.

Полученные существующие и перспективные затраты тепловой мощности на хозяйственные нужды источников тепловой энергии сведены в таблицу 13.

Таблица 13

Затраты тепловой мощности на хозяйственные нужды источников тепловой энергии

Номер, наименование котельной	Затраты тепловой мощности на хозяйственные нужды источников тепловой энергии, Гкал/ч				
	2020 год	2025 год	2030 год	2035 год	2040 год
Котельная п. Благодатный	0,0007	0,0007	0,0007	0,0007	0,0007
Котельная п. Звездный	0,0054	0,0054	0,0054	0,0054	0,0054
Котельная №1 д. Мозжуха	0,0010	0,0010	0,0010	0,0010	0,0010
Котельная №2 д. Мозжуха	0,0007	0,0007	0,0007	0,0007	0,0007

2.4.2. Значения существующей и перспективной тепловой мощности источников тепловой энергии нетто

В таблице 14 приведены значения существующей и перспективной тепловой мощности котельных нетто, то есть располагаемой мощности котельной без учета затрат тепловой энергии на собственные нужды.

Таблица 14

Тепловая мощность котельных нетто

Номер, наименование котельной	Тепловая мощность котельных нетто, Гкал/ч				
	2020 год	2025 год	2030 год	2035 год	2040 год
Котельная п. Благодатный	0,3477	0,3477	0,3477	0,3477	0,3477
Котельная п. Звездный	6,4390	6,4390	6,4390	6,4390	6,4390
Котельная №1 д. Можуха	3,0954	3,0954	3,0954	3,0954	3,0954
Котельная №2 д. Можуха	3,0954	3,0954	3,0954	3,0954	3,0954

2.4.3. Значения существующих и перспективных потерь тепловой энергии при ее передаче по тепловым сетям

Существующие и перспективные значения потерь тепловой энергии в тепловых сетях теплопередачей через теплоизоляционные конструкции теплопроводов и потери теплоносителя, с указанием затрат теплоносителя на компенсацию этих потерь рассчитаны согласно Порядку определения нормативов технологических потерь при передаче тепловой энергии, теплоносителя, утвержденному приказом Минэнерго России от 30.12.2008 № 325.

В ходе проведения расчетов, доля потерь тепловой энергии в тепловых сетях теплопередачей через теплоизоляционные конструкции теплопроводов составили для котельной п. Благодатный – 98,3%, для котельная п. Звездный – 95,4%, для котельной №1 д. Можуха – 97,7%, для котельной №2 д. Можуха – 99,3%; доля тепловой энергии с потерями теплоносителя на компенсацию этих потерь – 1,7%, 4,6%, 2,3% и 0,7%, соответственно.

Полученные существующие и перспективные значения потерь тепловой энергии в тепловых сетях теплопередачей через теплоизоляционные конструкции теплопроводов и потери теплоносителя, с указанием затрат теплоносителя на компенсацию этих потерь сведены в таблице 15.

Существующие и перспективные потери тепловой энергии при ее передаче по тепловым сетям

Номер, наименование котельной	Существующие и перспективные потери тепловой энергии при ее передаче по тепловым сетям, Гкал				
	2020 год	2025 год	2030 год	2035 год	2040 год
Котельная п. Звездный	3297,97	3297,97	3297,97	3297,97	3297,97
Котельная №1 д. Мозжуха	875,74	875,74	875,74	875,74	875,74
Котельная №2 д. Мозжуха	48,18	48,18	48,18	48,18	48,18

2.4.4. Затраты существующей и перспективной тепловой мощности на хозяйственные нужды тепловых сетей

Затраты тепловой мощности на хозяйственные нужды тепловых сетей отсутствуют.

2.4.5. Значения существующей и перспективной резервной тепловой мощности источников теплоснабжения, в том числе источников тепловой энергии, принадлежащих потребителям, и источников тепловой энергии теплоснабжающих организаций, с выделением аварийного резерва и резерва по договорам на поддержание резервной тепловой мощности

Значения резерва тепловой мощности источников теплоснабжения представлены в таблицах 9 – 12.

Резервы тепловой мощности сохраняется при развитии системы теплоснабжения на всех этапах реализации схемы теплоснабжения Звездного сельского поселения.

Аварийный резерв тепловой мощности источников тепловой энергии достаточен для поддержания котельной в работоспособном состоянии. Договоры с потребителями на поддержание резервной тепловой мощности отсутствуют.

2.5. Значения существующей и перспективной тепловой нагрузки потребителей, устанавливаемые по договорам на поддержание резервной тепловой мощности, долгосрочным договорам теплоснабжения, в соответствии с которыми цена определяется по соглашению сторон, и по долгосрочным договорам, в отношении которых установлен долгосрочный тариф

Потребители с заключенными договорами на поддержание резервной тепловой мощности, с долгосрочными договорами теплоснабжения, в соответствии с которыми цена определяется по соглашению сторон, с долгосрочными договорами, в отношении которых установлен долгосрочный тариф отсутствуют.

3. Перспективные балансы производительности водоподготовительных установок

3.1. Порядок расчета перспективных балансов производительности водоподготовительных установок и максимального потребления теплоносителя теплопотребляющими установками потребителей, в том числе в аварийных режимах

3.1.1. Общие положения

Перспективные балансы производительности водоподготовительных установок и максимального потребления теплоносителя теплопотребляющими установками потребителей, в том числе в аварийных режимах, содержат обоснование балансов производительности водоподготовительных установок в целях подготовки теплоносителя для тепловых сетей и перспективного потребления теплоносителя теплопотребляющими установками потребителей, а также обоснование перспективных потерь теплоносителя при его передаче по тепловым сетям.

Расчет нормативных потерь теплоносителя в тепловых сетях выполнен в соответствии с «Методическими указаниями по составлению энергетической характеристики для систем транспорта тепловой энергии по показателю «потери сетевой воды» СО 153-34.20.523 (4), утвержденными приказом Министерства энергетики Российской Федерации от 30.06.2003 № 278, и Порядком определения нормативов технологических потерь при передаче тепловой энергии, теплоносителя, утвержденным Приказом Минэнерго России от 30.12.2008 № 325.

Расчет выполнен с разбивкой по пятилетним периодам, начиная с текущего момента, с учетом перспективных планов строительства (реконструкции) тепловых сетей и планируемого присоединения к ним систем теплоснабжения потребителей.

В связи с отсутствием приборов учета на источниках тепловой энергии и у потребителей произвести сравнительный анализ нормативных и фактических потерь теплоносителя невозможно.

3.1.2. Определение расчетного часового расхода воды для расчета производительности водоподготовки

Расчетный часовой расход воды для определения производительности водоподготовки и соответствующего оборудования для подпитки системы теплоснабжения принимался в соответствии со СНиП 41-02-2003 «Тепловые сети», утвержденных постановлением Госстроя Российской Федерации от 24.06.2003 № 110:

- в закрытых системах теплоснабжения - 0,75 % фактического объема воды в трубопроводах тепловых сетей и присоединенных к ним системах отопления и вентиляции зданий. При этом для участков тепловых сетей длиной более 5 км от источников теплоты без распределения теплоты расчетный расход воды следует принимать равным 0,5 % объема воды в этих трубопроводах;

- в открытых системах теплоснабжения - равным расчетному среднему расходу воды на горячее водоснабжение с коэффициентом 1,2 плюс 0,75 % фактического объема воды в трубопроводах тепловых сетей и присоединенных к ним системах отопления, вентиляции и горячего водоснабжения зданий. При этом для участков тепловых сетей длиной более 5 км от источников теплоты без распределения теплоты расчетный расход воды следует принимать равным 0,5 % объема воды в этих трубопроводах;

- для отдельных тепловых сетей горячего водоснабжения при наличии баков-аккумуляторов - равным расчетному среднему расходу воды на горячее водоснабжение с коэффициентом 1,2; при отсутствии баков - по максимальному расходу воды на горячее водоснабжение плюс (в обоих случаях) 0,75 % фактического объема воды в трубопроводах сетей и присоединенных к ним системах горячего водоснабжения зданий.

Для открытых и закрытых систем теплоснабжения предусмотрена дополнительно аварийная подпитка химически необработанной и недеаэрированной водой, расход которой принят равным 2% объема воды в трубопроводах тепловых сетей и присоединенных к ним системах отопления, вентиляции и в системах горячего водоснабжения для открытых систем теплоснабжения.

Объем воды в системах теплоснабжения при отсутствии данных по фактическим объемам воды допускается принимать равным 65 м³ на 1 МВт расчетной тепловой нагрузки при закрытой системе теплоснабжения, 70 м³ на 1 МВт - при открытой системе и 30 м³ на 1 МВт средней нагрузки - при отдельных сетях горячего водоснабжения.

Внутренние объемы системы теплоснабжения определены расчетным путем по удельному объему воды в радиаторах чугунных высотой 500 мм при расчетном температурном графике отопления и по присоединенной расчетной отопительно-вентиляционной нагрузке по «Методическим указаниям по составлению энергетической характеристики для систем транспорта тепловой энергии по показателю «потери сетевой воды» СО 153-34.20.523 (4), утвержденных приказом Министерства энергетики Российской Федерации от 30.06.2003 № 278.

3.1.3. Определение нормативов технологических потерь и затрат теплоносителя

К нормируемым технологическим затратам теплоносителя (теплоноситель – вода) относятся:

-затраты теплоносителя на заполнение трубопроводов тепловых сетей перед пуском после плановых ремонтов и при подключении новых участков тепловых сетей;

-технологические сливы теплоносителя средствами автоматического регулирования теплового и гидравлического режима, а также защиты оборудования;

-технически обоснованные затраты теплоносителя на плановые эксплуатационные испытания тепловых сетей и другие регламентные работы.

К нормируемым технологическим потерям теплоносителя относятся технически неизбежные в процессе передачи и распределения тепловой энергии

потери теплоносителя с его утечкой через неплотности в арматуре и трубопроводах тепловых сетей в пределах, установленных правилами технической эксплуатации тепловых энергоустановок.

Нормативные значения потерь теплоносителя за год с его нормируемой утечкой, м^3 , определялись по формуле:

$$G_{\text{ут.н}} = aV_{\text{год}}n_{\text{год}}10^{-2} = m_{\text{ут.год.н}}n_{\text{год}},$$

где a – норма среднегодовой утечки теплоносителя, $\text{м}^3/\text{чм}^3$, установленная правилами технической эксплуатации тепловых энергоустановок, в пределах 0,25% среднегодовой емкости трубопроводов тепловых сетей в час;

$V_{\text{год}}$ – среднегодовая емкость трубопроводов тепловых сетей, эксплуатируемых теплосетевой организацией, м^3 ;

$n_{\text{год}}$ – продолжительность функционирования тепловых сетей в году, ч;

$m_{\text{ут.год.н}}$ – среднегодовая норма потерь теплоносителя, обусловленных утечкой, $\text{м}^3/\text{ч}$.

Значение среднегодовой емкости трубопроводов тепловых сетей, м^3 , определялась из выражения:

$$V_{\text{год}} = (V_{\text{от}}n_{\text{от}} + V_{\text{л}}n_{\text{л}}) / (n_{\text{от}} + n_{\text{л}}) = (V_{\text{от}}n_{\text{от}} + V_{\text{л}}n_{\text{л}}) / n_{\text{год}},$$

где $V_{\text{от}}$ и $V_{\text{л}}$ – емкость трубопроводов тепловых сетей в отопительном и неотопительном периодах, м^3 ;

$n_{\text{от}}$ и $n_{\text{л}}$ – продолжительность функционирования тепловых сетей в отопительном и неотопительном периодах, ч.

При расчете значения среднегодовой емкости учитывалась емкость трубопроводов, вновь вводимых в эксплуатацию, и продолжительность использования данных трубопроводов в течение календарного года; емкость трубопроводов, образуемую в результате реконструкции тепловой сети (изменения диаметров труб на участках, длины трубопроводов, конфигурации трассы тепловой сети), и период времени, в течение которого введенные в эксплуатацию участки реконструированных трубопроводов задействованы в календарном году; емкость трубопроводов, временно выводимых из использования для ремонта, и продолжительность ремонтных работ.

При определении значения среднегодовой емкости тепловой сети в значении емкости трубопроводов в неотопительном периоде учитывалось требование правил технической эксплуатации о заполнении трубопроводов деаэрированной водой с поддержанием избыточного давления не менее $0,5 \text{ кгс}/\text{см}^2$ в верхних точках трубопроводов.

Прогнозируемая продолжительность отопительного периода принималась в соответствии со строительными нормами и правилами по строительной климатологии.

Потери теплоносителя при авариях и других нарушениях нормального эксплуатационного режима, а также сверхнормативные потери в нормируемую утечку не включались.

Затраты теплоносителя, обусловленные вводом в эксплуатацию трубопроводов тепловых сетей, как новых, так и после плановых ремонтов или реконструкции, принимались в размере 1,5-кратной емкости соответствующих трубопроводов тепловых сетей.

Затраты теплоносителя, обусловленные его сливом средствами автоматического регулирования и защиты, предусматривающими такой слив, определяемые конструкцией указанных приборов и технологией обеспечения

нормального функционирования тепловых сетей и оборудования, в расчете нормативных значений потерь теплоносителя не учитывались из-за отсутствия в тепловых сетях поселения действующих приборов автоматики или защиты такого типа.

Затраты теплоносителя при проведении плановых эксплуатационных испытаний тепловых сетей и других регламентных работ включают потери теплоносителя при выполнении подготовительных работ, отключении участков трубопроводов, их опорожнении и последующем заполнении.

Нормирование затрат теплоносителя на указанные цели производилось с учетом регламентируемой нормативными документами периодичности проведения эксплуатационных испытаний и других регламентных работ и утвержденных эксплуатационных норм затрат для каждого вида испытательных и регламентных работ в тепловых сетях для данных участков трубопроводов и принималось в размере 1,5-кратной емкости соответствующих трубопроводов тепловых сетей.

При изменении емкости (внутреннего объема) трубопроводов тепловых сетей, эксплуатируемых теплосетевой организацией, на 5%, ожидаемые значения показателя «потери сетевой воды» допускается определять по формуле:

$$G_{\text{псв}}^{\text{план}} = G_{\text{псв}}^{\text{норм}} \frac{\sum V_{\text{ср.г}}^{\text{план}}}{\sum V_{\text{ср.г}}^{\text{норм}}},$$

где: $G_{\text{псв}}^{\text{план}}$ – ожидаемые годовые потери сетевой воды на период регулирования, м³;

$G_{\text{псв}}^{\text{норм}}$ – годовые потери сетевой воды в тепловых сетях, находящихся в эксплуатационной ответственности теплосетевой организации, в соответствии с энергетическими характеристиками, м³;

$\sum V_{\text{ср.г}}^{\text{план}}$ – ожидаемый суммарный среднегодовой объем тепловых сетей, м³;

$\sum V_{\text{ср.г}}^{\text{норм}}$ – суммарный среднегодовой объем тепловых сетей, находящихся в эксплуатационной ответственности теплосетевой организации, принятый при разработке энергетических характеристик, м³.

3.1.4. Определение расхода воды на собственные нужды водоподготовительных установок

Расход воды на собственные нужды водоподготовительных установок зависит от ряда факторов, основными из которых являются:

- принципиальная схема водоподготовки;
- качество исходной воды;
- рабочая обменная емкость применяемых ионитов;
- удельный расход воды на регенерацию и требуемую отмывку свежего ионита;
- степень отмывки ионита от продуктов регенерации;
- повторное использование части отмывочных вод (на взрыхление ионитов, на приготовление регенерирующих растворов).

Для определения расчетного расхода воды на собственные нужды водоподготовительных установок использовались усредненные данные, приведенные в таблицах 2-14, 2-15 тома 1 «Водоподготовка и водный режим

парогенераторов» «Справочника химика-энергетика» под общей редакцией С.М. Гурвича (М. Энергия, 1972).

По приведенным ниже формулам определен расход воды на собственные нужды водоподготовительного аппарата в процентах количества полученного в нем фильтрата:

- для натрий-катионитного фильтра первой степени с загруженным в фильтр сульфоглем

$$P_{Na1} = P_{и} * 100 Ж_0 / e_{cy},$$

- для натрий-катионитного фильтра первой степени с загруженным в фильтр катионитом КУ-2

$$P_{Na1} = P_{и} * 100 Ж_0 / e_{КУ-2},$$

- для натрий-катионитного фильтра второй степени с загруженным в фильтр сульфоглем

$$P_{Na2} = P_{и} (100 + P_{Na1}) Ж_{Na1} / e_{cy},$$

- для натрий-катионитного фильтра второй степени с загруженным в фильтр катионитом КУ-2

$$P_{Na1} = P_{и} (100 + P_{Na1}) Ж_{Na1} / e_{КУ-2},$$

где:

$P_{и}$ – удельный расход воды на собственные нужды ионита м³/ м³:
для фильтра первой степени, загруженного сульфоглем в Na-форме – 5,0;
для фильтра второй степени, загруженного сульфоглем в Na-форме – 6,0;
для фильтра первой степени, загруженного сульфоглем в H-форме – 5,0;
для фильтра второй степени, загруженного сульфоглем в H-форме – 10,0;
для фильтра первой степени, загруженного катионитом КУ-2 в Na-форме – 6,0;
для фильтра второй степени, загруженного катионитом КУ-2 в Na-форме – 8,0.
для фильтра первой степени, загруженного катионитом КУ-2 в H-форме – 6,5;
для фильтра второй степени, загруженного катионитом КУ-2 в H-форме – 12,0.

e_{cy} – значение рабочей обменной емкости ионита, г-экв/м³:
для сульфогля марки СК в Na-форме – 267;
для сульфогля марки СК в H-форме – 270;
для сульфогля марки СМ в Na-форме – 357;
для сульфогля марки СМ в H-форме – 270;
для катионита марки КУ-2 в Na-форме – 950;
для катионита марки КУ-2 в H-форме – 650.

$Ж_0$ – жесткость исходной воды, принята по значениям представленной теплоснабжающей организацией МУП «Жилищно-коммунальное управление Кемеровского района».

3.2. Перспективные балансы производительности водоподготовительных установок и максимального потребления теплоносителя теплотребляющими установками

Расчет перспективных балансов производительности водоподготовительных установок и максимального потребления теплоносителя теплотребляющими установками, в том числе в аварийных режимах на котельных был выполнен с учетом перспективного развития потребителей тепловой энергии.

Перспективный годовой расход объема теплоносителя приведен в таблице 16.

Таблица 16

**Годовой расход теплоносителя в зонах действия котельных
Звездного сельского поселения**

Параметры	Единицы измерения	2020-2025	2025-2030	2030-2035	2035-2040
Котельная п. Благодатный					
Всего подпитка тепловой сети, в том числе:	тыс. м ³ /год	0,0080	0,0080	0,0080	0,0080
нормативные утечки теплоносителя	тыс. м ³ /год	0,0080	0,0080	0,0080	0,0080
сверхнормативные утечки теплоносителя*	тыс. м ³ /год	0	0	0	0
отпуск теплоносителя из тепловых сетей на цели горячего водоснабжения (для открытых систем теплоснабжения)**	тыс. м ³ /год	0	0	0	0
Котельная п. Звездный					
Всего подпитка тепловой сети, в том числе:	тыс. м ³ /год	19,8066	19,8066	19,8066	19,8066
нормативные утечки теплоносителя	тыс. м ³ /год	3,9596	3,9596	3,9596	3,9596
сверхнормативные утечки теплоносителя*	тыс. м ³ /год	0	0	0	0
отпуск теплоносителя из тепловых сетей на цели горячего водоснабжения (для открытых систем теплоснабжения)**	тыс. м ³ /год	15,847	15,847	15,847	15,847
Котельная №1 д. Мозжуха					
Всего подпитка тепловой сети, в том числе:	тыс. м ³ /год	4,5333	4,5333	4,5333	4,5333
нормативные утечки теплоносителя	тыс. м ³ /год	0,5180	0,5180	0,5180	0,5180
сверхнормативные утечки теплоносителя*	тыс. м ³ /год	0	0	0	0
отпуск теплоносителя из тепловых сетей на цели горячего водоснабжения (для открытых систем теплоснабжения)**	тыс. м ³ /год	4,0153	4,0153	4,0153	4,0153
Котельная №2 д. Мозжуха					
Всего подпитка тепловой сети, в том числе:	тыс. м ³ /год	0,2534	0,2534	0,2534	0,2534
нормативные утечки теплоносителя	тыс. м ³ /год	0,0093	0,0093	0,0093	0,0093
сверхнормативные утечки теплоносителя*	тыс. м ³ /год	0	0	0	0
отпуск теплоносителя из тепловых сетей на цели горячего водоснабжения (для открытых систем теплоснабжения)**	тыс. м ³ /год	0,2441	0,2441	0,2441	0,2441
ВСЕГО					
Всего подпитка тепловой сети, в том числе:	тыс. м ³ /год	24,6013	24,6013	24,6013	24,6013
нормативные утечки теплоносителя	тыс. м ³ /год	4,4949	4,4949	4,4949	4,4949
сверхнормативные утечки теплоносителя*	тыс. м ³ /год	0	0	0	0
отпуск теплоносителя из тепловых сетей на цели горячего водоснабжения (для открытых систем теплоснабжения)**	тыс. м ³ /год	20,1064	20,1064	20,1064	20,1064

Примечание:

* - в связи с отсутствием приборов учета на источниках тепловой энергии и у потребителей данные о сверхнормативных утечках теплоносителя отсутствуют;

** - расчетные значения.

В настоящее время на котельных Звездного сельского поселения отсутствуют водоподготовительные установки. Для определения перспективной

проектной производительности водоподготовительных установок указанных котельных, а также перспективной проектной производительности водоподготовительных установок на строящихся источниках рассчитаны годовые и среднечасовые расходы подпитки тепловой сети.

В таблице 17 представлены балансы производительности водоподготовительных установок и подпитки тепловой сети в зоне действия котельных и перспективные значения подпитки тепловой сети, обусловленные нормативными утечками в тепловых сетях.

Таблица 17

Баланс производительности водоподготовительных установок и подпитки тепловой сети в зоне действия котельных Звездного сельского поселения

Параметры	Единицы измерения	2020-2025	2025-2030	2030-2035	2035-2040
Котельная п. Благодатный					
Установленная производительность водоподготовительной установки	м ³ /ч	-	-	-	-
Всего подпитка тепловой сети, в том числе:	м ³ /ч	0,0015	0,0015	0,0015	0,0015
- расчетные нормативные утечки теплоносителя	м ³ /ч	0,0015	0,0015	0,0015	0,0015
- расчетный отпуск теплоносителя из тепловых сетей на цели горячего водоснабжения (для открытых систем теплоснабжения)**	м ³ /ч	0,0000	0,0000	0,0000	0,0000
Расчетные собственные нужды водоподготовительной установки	м ³ /ч	0,0001	0,0001	0,0001	0,0001
Требуемая производительность водоподготовительной установки	м ³ /ч	0,0015	0,0015	0,0015	0,0015
Котельная п. Звездный					
Установленная производительность водоподготовительной установки	м ³ /ч	-	-	-	-
Всего подпитка тепловой сети, в том числе:	м ³ /ч	5,0746	5,0746	5,0746	5,0746
- расчетные нормативные утечки теплоносителя	м ³ /ч	0,4867	0,4867	0,4867	0,4867
- расчетный отпуск теплоносителя из тепловых сетей на цели горячего водоснабжения (для открытых систем теплоснабжения)**	м ³ /ч	4,5879	4,5879	4,5879	4,5879
Расчетные собственные нужды водоподготовительной установки	м ³ /ч	0,3197	0,3197	0,3197	0,3197
Требуемая производительность водоподготовительной установки	м ³ /ч	5,3943	5,3943	5,3943	5,3943
Котельная №1 д. Мозжуха					
Установленная производительность водоподготовительной установки	м ³ /ч	-	-	-	-
Всего подпитка тепловой сети, в том числе:	м ³ /ч	1,3963	1,3963	1,3963	1,3963
- расчетные нормативные утечки теплоносителя	м ³ /ч	0,0637	0,0637	0,0637	0,0637
- расчетный отпуск теплоносителя из тепловых сетей на цели горячего водоснабжения (для открытых систем теплоснабжения)**	м ³ /ч	1,3326	1,3326	1,3326	1,3326
Расчетные собственные нужды водоподготовительной установки	м ³ /ч	0,0880	0,0880	0,0880	0,0880

Параметры	Единицы измерения	2020-2025	2025-2030	2030-2035	2035-2040
Требуемая производительность водоподготовительной установки	м ³ /ч	1,4843	1,4843	1,4843	1,4843
Котельная №2 д. Мозжуха					
Установленная производительность водоподготовительной установки	м ³ /ч	-	-	-	-
Всего подпитка тепловой сети, в том числе:	м ³ /ч	0,0430	0,0430	0,0430	0,0430
- расчетные нормативные утечки теплоносителя	м ³ /ч	0,0017	0,0017	0,0017	0,0017
- расчетный отпуск теплоносителя из тепловых сетей на цели горячего водоснабжения (для открытых систем теплоснабжения)**	м ³ /ч	0,0413	0,0413	0,0413	0,0413
Расчетные собственные нужды водоподготовительной установки	м ³ /ч	0,0027	0,0027	0,0027	0,0027
Требуемая производительность водоподготовительной установки	м ³ /ч	0,0457	0,0457	0,0457	0,0457

Примечание:

* - в связи с отсутствием приборов учета на источниках тепловой энергии и у потребителей данные о сверхнормативных утечках теплоносителя отсутствуют;

** - расчетные значения.

Анализ таблицы 17 показывает, что расходы сетевой воды для существующих источников не увеличиваются.

Информация о предлагаемом оборудовании ВПУ для существующей и вновь строящихся котельной представлена в таблице 18.

Таблица 18

Предложение по выбору водоподготовительных установок для источников теплоснабжения Звездного сельского поселения

№ п/п	Наименование планировочного района	Наименование источника	Марка водоподготовительной установки	Производительность (номинальная – максимальная), м ³ /ч
1	Звездного сельского поселения	Котельная п. Благодатный	PentairWater TS 91-08*	0.8 – 1.0
2		Котельная п. Звездный	PentairWater TS 91-14*	3.0 – 3.5
			PentairWater TS 91-12*	2.0 – 2.4
3		Котельная №1 д. Мозжуха	PentairWater TS 91-12*	2.0 – 2.4
4	Котельная №2 д. Мозжуха	PentairWater TS 91-08*	0.8 – 1.0	

Примечание: * - марка оборудования в ходе проектирования может быть изменена.

В котельных отсутствуют баки аккумуляторы.

3.3. Перспективные балансы производительности водоподготовительных установок источников тепловой энергии для компенсации потерь теплоносителя в аварийных режимах работы систем теплоснабжения

Баланс производительности водоподготовительных установок в аварийных режимах приведен в таблице 19.

Таблица 19

**Баланс производительности водоподготовительных установок и
подпитки тепловой сети в аварийных режимах работы систем
теплоснабжения**

Наименование показателя	Единицы измерения	2020-2025	2025-2030	2030-2035	2035-2040
Котельная п. Благодатный					
Располагаемая производительность водоподготовительной установки	м ³ /ч	-	1,00	1,00	1,00
Количество баков-аккумуляторов теплоносителя	штук	-	1	1	1
Емкость баков аккумуляторов	м ³	-	1	1	1
Максимальная подпитка тепловой сети в период повреждения участка с учетом нормативных утечек и максимальным ГВС	м ³ /ч	0,0015	0,0015	0,0015	0,0015
Котельная п. Звездный					
Располагаемая производительность водоподготовительной установки	м ³ /ч	-	5,900	5,900	5,900
Количество баков-аккумуляторов теплоносителя	штук	-	1	1	1
Емкость баков аккумуляторов	м ³	-	25	25	25
Максимальная подпитка тепловой сети в период повреждения участка с учетом нормативных утечек и максимальным ГВС	м ³ /ч	5,3943	5,3943	5,3943	5,3943
Котельная №1 д. Мозжуха					
Располагаемая производительность водоподготовительной установки	м ³ /ч	-	2,400	2,400	2,400
Количество баков-аккумуляторов теплоносителя	штук	-	1	1	1
Емкость баков аккумуляторов	м ³	-	7,5	7,5	7,5
Максимальная подпитка тепловой сети в период повреждения участка с учетом нормативных утечек и максимальным ГВС	м ³ /ч	1,4843	1,4843	1,4843	1,4843
Котельная №2 д. Мозжуха					
Располагаемая производительность водоподготовительной установки	м ³ /ч	-	1,000	1,000	1,000
Количество баков-аккумуляторов теплоносителя	штук	-	1	1	1
Емкость баков аккумуляторов	м ³	-	1	1	1
Максимальная подпитка тепловой сети в период повреждения участка с учетом нормативных утечек и максимальным ГВС	м ³ /ч	0,0457	0,0457	0,0457	0,0457

Как следует из таблицы 19 предлагаемая производительность водоподготовительных установок котельных Звездного сельского поселения будет достаточна для обеспечения подпитки систем теплоснабжения химически очищенной водой в аварийных режимах работы.

4. Предложения по строительству, реконструкции и техническому перевооружению источников тепловой энергии

4.1. Общие положения

Предложения по новому строительству, реконструкции и техническому перевооружению источников тепловой энергии сформированы на основе данных, определенных в разделах 2 и 3 настоящей схемы теплоснабжения.

По данным прогноза перспективного спроса на тепловую энергию (мощность) и теплоноситель на период с 2020 г. до 2040 г. строительство новых промышленных предприятий на территории Звездного сельского поселения на ближайшую перспективу не планируется.

При определении параметров развития систем теплоснабжения и расчетных перспективных тепловых нагрузок рассматривались исходные данные МУП «Жилищно-коммунальное управление Кемеровского района».

Таким образом, существующий состав теплогенерирующего и теплосетевого оборудования достаточен для теплоснабжения подключенных потребителей. В связи с этим, необходимость в реконструкции, с целью увеличения тепловой мощности или строительства новых котельных и тепловых сетей на территории Звездного сельского поселения на ближайшую перспективу не требуется.

Решения по подбору инженерного оборудования источников тепла принимались на основании расчета ВПУ. Подбор ВПУ осуществлялся по прайс-листам и рекламной продукции каталогов заводов-изготовителей. Марки оборудования, указанного в мероприятиях по реконструкции источников теплоснабжения, приняты условно, при необходимости можно заменить на аналогичные.

4.2. Предложения по строительству источников тепловой энергии

На территории Звездного сельского поселения не планируется строительство новых промышленных предприятий, и, как следствие, строительство новых источников тепловой энергии не требуется.

4.3. Предложения по реконструкции источников тепловой энергии, обеспечивающих перспективную тепловую нагрузку

По данным прогноза перспективного спроса на тепловую энергию (мощность) и теплоноситель на период с 2020 г. до 2040 г. строительство новых промышленных предприятий на территории Звездного сельского поселения на ближайшую перспективу не планируется. Таким образом, существующий состав теплогенерирующего и теплосетевого оборудования достаточен для теплоснабжения подключенных потребителей. В связи с этим, необходимость в реконструкции, с целью увеличения тепловой мощности на территории Звездного сельского поселения, на ближайшую перспективу отсутствует.

4.4. Предложения по техническому перевооружению источников тепловой энергии с целью повышения эффективности работы систем теплоснабжения

Срок службы котлоагрегата КВз-0,47 на котельной №2 д. Мозжуха достигнет двадцати пяти лет в 2040 г. Для повышения эффективности теплоснабжения в 2040 г. рекомендуется заменить этот котел на котел КВр-0,4, производительностью 0,344 Гкал/ч или на аналогичное оборудование.

4.5. Графики совместной работы источников тепловой энергии, функционирующих в режиме комбинированной выработки электрической и тепловой энергии и котельных

Источники тепловой энергии с комбинированной выработкой тепловой и электрической энергии на территории Звездного сельского поселения отсутствуют.

4.6. Меры по выводу из эксплуатации, консервации и демонтажу избыточных источников тепловой энергии, а также источников тепловой энергии, выработавших нормативный срок службы

Срок службы котлоагрегатов котельных Звездного сельского поселения на настоящий момент не превышает 25 лет. В качестве мероприятий по продлению ресурса котлоагрегатов на котельной рекомендуется своевременно производить текущий и капитальный ремонт котельного оборудования.

4.7. Меры по переоборудованию котельных в источники комбинированной выработки электрической и тепловой энергии

На перспективу до 2040 г. не планируется переоборудование котельных в источники комбинированной выработки электрической и тепловой энергии.

4.8. Меры по переводу котельных, размещенных в существующих и расширяемых зонах действия источников комбинированной выработки тепловой и электрической энергии, в пиковый режим работы

Источники тепловой энергии с комбинированной выработкой тепловой и электрической энергии на территории Звездного сельского поселения отсутствуют.

4.9. Решения о загрузке источников тепловой энергии, распределении (перераспределении) тепловой нагрузки потребителей тепловой энергии

Существующие и перспективные режимы загрузки источников тепловой энергии по присоединенной нагрузке приведены в таблице 20.

Существующие и перспективные режимы загрузки источников по присоединенной тепловой нагрузке на период 2020-2040 г.

Наименование котельной	Загрузка источников по присоединенной тепловой нагрузке, %				
	2020 г.	2025 г.	2030 г.	2035 г.	2040 г.
Котельная п. Благодатный	82%	82%	82%	82%	82%
Котельная п. Звездный	48%	48%	48%	48%	48%
Котельная №1 д. Мозжуха	41%	41%	41%	41%	41%
Котельная №2 д. Мозжуха	32%	32%	32%	32%	32%

4.10. Оптимальные температурные графики отпуска тепловой энергии для каждого источников тепловой энергии систем теплоснабжения

Тепловые сети запроектированы на работу при расчетных параметрах теплоносителя 95/70°C.

4.11. Предложения по перспективной установленной тепловой мощности каждого источника тепловой энергии с учетом аварийного и перспективного резерва тепловой мощности с предложениями по утверждению срока ввода в эксплуатацию новых мощностей

Значения перспективной установленной тепловой мощности источников тепловой энергии с учетом аварийного и перспективного резерва тепловой мощности представлены в таблицах 9 – 12 настоящего отчета.

5. Предложения по строительству и реконструкции тепловых сетей

5.1. Предложения по строительству и реконструкции тепловых сетей, обеспечивающих перераспределение тепловой нагрузки из зон с дефицитом располагаемой тепловой мощности источников тепловой энергии в зоны с резервом располагаемой тепловой мощности источников тепловой энергии (использование существующих резервов)

Дефицит тепловой мощности источников тепловой энергии на территории Звездного сельского поселения отсутствует. По данным прогноза перспективного спроса на тепловую энергию (мощность) и теплоноситель на период с 2020 г. до 2040 г. строительство новых промышленных предприятий на территории Звездного сельского поселения на ближайшую перспективу не планируется. Таким образом, существующий состав теплогенерирующего и теплосетевого оборудования достаточен для теплоснабжения подключенных потребителей. В связи с этим, необходимость в реконструкции, с целью увеличения тепловой мощности, строительстве источников тепловой энергии на территории Звездного сельского поселения на ближайшую перспективу отсутствует.

5.2. Предложения по строительству и реконструкции тепловых сетей для обеспечения перспективных приростов тепловой нагрузки под жилищную, комплексную или производственную застройку

Подключение перспективных тепловых нагрузок к котельным Звездного сельского поселения не планируется.

5.3. Предложения по строительству и реконструкции тепловых сетей в целях обеспечения условий, при наличии которых существует возможность поставок тепловой энергии потребителям от различных источников тепловой энергии при сохранении надежности теплоснабжения

Источники тепловой энергии рассредоточены по территории Звездного сельского поселения. Обеспечение возможности поставок тепловой энергии потребителям от различных источников в данной ситуации экономически не целесообразно.

5.4. Предложения по строительству и реконструкции тепловых сетей для повышения эффективности функционирования системы теплоснабжения, в том числе за счет перевода котельных в пиковый режим работы или ликвидации котельных

Ликвидация котельных не планируется, перевод котельных в пиковый режим не предусматривается.

5.5. Предложения по строительству и реконструкции тепловых сетей с увеличением диаметра трубопроводов для обеспечения расчетных расходов теплоносителя

Пропускная способность трубопроводов от котельных Звездного сельского поселения обеспечивает необходимый располагаемых напор на вводах потребителей, подключенных к централизованному теплоснабжению.

5.6. Предложения по строительству и реконструкции тепловых сетей для обеспечения нормативной надежности и безопасности теплоснабжения

По данным анализа аварийности на тепловых сетях и теплоисточниках за 2011-2017 гг. не выявлены элементы, не отвечающие требованиям надежности теплоснабжения.

В данной ситуации строительство новых тепловых сетей для обеспечения нормативной надежности теплоснабжения (резервирующие перемычки между магистралями, резервные линии, кольцевые линии) экономически не целесообразно.

Для обеспечения нормативной надежности и безопасности теплоснабжения рекомендуется производить замену участков трубопроводов тепловых сетей во время плановых ремонтов.

6. Перспективные топливные балансы

Значения перспективных расходов основного вида топлива на источниках тепловой энергии приведены в таблице 21.

Таблица 21

Топливный баланс системы теплоснабжения Звездного сельского поселения

Наименование котельной	2020 г.		2025 г.		2030 г.		2035г.		2040 г.	
	Годовая выработка тепловой энергии, Гкал	Годовой расход условного топлива, тыс. т.у.т	Годовая выработка тепловой энергии, Гкал	Годовой расход условного топлива, тыс. т.у.т	Годовая выработка тепловой энергии, Гкал	Годовой расход условного топлива, тыс. т.у.т	Годовая выработка тепловой энергии, Гкал	Годовой расход условного топлива, тыс. т.у.т	Годовая выработка тепловой энергии, Гкал	Годовой расход условного топлива, тыс. т.у.т
Котельная п. Звездный	11697,17	2,140	11697,17	2,140	11697,17	2,140	11697,17	2,140	11697,17	2,140
Котельная №1 д. Мозжуха	2915,49	0,568	2915,49	0,568	2915,49	0,568	2915,49	0,568	2915,49	0,568
Котельная №2 д. Мозжуха	703,99	0,235	703,99	0,235	703,99	0,226	703,99	0,216	703,99	0,216
ИТОГО:	15 316,65	2,943	15 316,65	2,943	15 316,65	2,933	15 316,65	2,924	15 316,65	2,924

Согласно таблице 21 перспективный расход условного топлива к 2040 году снизится и станет равен 2,924 тыс.т.у.т.

В таблице 22 представлен перспективный баланс Звездного сельского поселения по топливу.

Таблица 22

Перспективный баланс по топливу за период с 2020 г. по 240 г.

Год	Годовой расход условного топлива, тыс. т.у.т
2020	3,729
2021	3,727
2022	3,725
2023	3,723
2024	3,721
2025	3,719
2026	3,717
2027	3,715
2028	3,714
2029	3,712
2030	3,710

2031	3,708
2032	3,706
2033	3,704
2034	3,704
2035	3,704
2035	3,704
2037	3,704
2038	3,704
2039	3,704
2040	3,704

Согласно данным таблицы 22 расход топлива в период с 2020 по 2040 гг. снизится и станет равен 3,704 тыс.т.у.т. Снижение объясняется выполнением мероприятий по установке ВПУ, обновлением оборудования и периодическим выполнением плановых текущих и капитальных работ по ремонту котельного оборудования.

В таблице 23 представлены данные по запасам топлива по периодам.

Таблица 23

Прогноз нормативов создания запасов каменного угля

Наименование энергоисточника	Общий неснижаемый запас топлива (ОНЗТ), тыс.т.	Нормативный неснижаемый запас топлива (ННЗТ), тыс. т.	Нормативный эксплуатационный запас топлива (НЭЗТ), тыс. т.
2020 год			
Котельная п. Звездный	1,008	0,135	0,873
Котельная №1 д. Мозжуха	0,375	0,050	0,325
Котельная №2 д. Мозжуха	0,081	0,011	0,070
2025 год			
Котельная п. Звездный	1,008	0,135	0,873
Котельная №1 д. Мозжуха	0,375	0,050	0,325
Котельная №2 д. Мозжуха	0,078	0,010	0,067
2030 год			
Котельная п. Звездный	1,008	0,135	0,873
Котельная №1 д. Мозжуха	0,375	0,050	0,325
Котельная №2 д. Мозжуха	0,074	0,010	0,064
2035 год			
Котельная п. Звездный	1,008	0,135	0,873
Котельная №1 д. Мозжуха	0,375	0,050	0,325
Котельная №2 д. Мозжуха	0,074	0,010	0,064
2040 год			

Наименование энергоисточника	Общий неснижаемый запас топлива (ОНЗТ), тыс.т.	Нормативный неснижаемый запас топлива (ННЗТ), тыс. т.	Нормативный эксплуатационный запас топлива (НЭЗТ), тыс. т.
Котельная п. Звездный	1,008	0,135	0,873
Котельная №1 д. Мозжуха	0,375	0,050	0,325
Котельная №2 д. Мозжуха	0,074	0,010	0,064

7. Инвестиции в строительство, реконструкцию и техническое перевооружение

7.1. Общие положения

Предложения по строительству, реконструкции и техническому перевооружению источника тепловой энергии и тепловых сетей сформированы на основании мероприятий, прописанных в разделах 2, 3, 4, 5 настоящей схемы теплоснабжения.

В таблице 24 приведена Программа развития системы теплоснабжения Звездного сельского поселения до 2040 года с проиндексированными капитальными затратами, разработанная на основании принятых решений.

7.4. Предложения по величине инвестиций в строительство, реконструкцию и техническое перевооружение в связи с изменениями температурного графика и гидравлического режима работы системы теплоснабжения

Предлагаемыми программами не планируется изменения принятых температурных графиков на теплоисточниках до 2040 года.

Изменения гидравлического режима работы системы теплоснабжения не планируются.

Информация о величине инвестиций в проиндексированных ценах в целом по всем мероприятиям приведена в таблице 29.

Таблица 29

Необходимые инвестиции в строительство котельных, установку ВПУ на источниках тепловой энергии, реконструкцию и техническое перевооружение тепловых сетей до 2040 года в проиндексированных ценах (прогноз), тыс. руб.

ВСЕГО	2018	2019	2020	2021	2022	2023	2024	2025	2026	2027	2028	2029	2030	2031	2032	2033	2034	2035	2036	2037	2038	2040	Всего
ПИР и ПСД	0	24	27	0	0	0	0	0	0	0	0	0	0	0	0	59	0	0	0	0	0	59	110
Оборудование	0	214	238	0	0	0	0	0	0	0	0	0	0	0	0	518	0	0	0	0	0	518	970
СМ и НР	0	184	206	0	0	0	0	0	0	0	0	0	0	0	0	448	0	0	0	0	0	448	838
Всего капзатраты	0	422	471	0	0	0	0	0	0	0	0	0	0	0	0	1025	0	0	0	0	0	1025	1917
Непредвиденные расходы	0	44	49	0	0	0	0	0	0	0	0	0	0	0	0	106	0	0	0	0	0	106	198
НДС	0	84	93	0	0	0	0	0	0	0	0	0	0	0	0	204	0	0	0	0	0	204	381
Всего смета проекта	0	550	613	0	0	0	0	0	0	0	0	0	0	0	0	1334	0	0	0	0	0	1334	2497

7.5. Расчеты ценовых последствий для потребителей при реализации программ строительства, реконструкции и технического перевооружения систем теплоснабжения

Результатом утверждения схемы теплоснабжения Ясногорского сельского поселения до 2040 года должно быть выделение единой теплоснабжающей организации (далее – ЕТО) и тарифа на тепловую энергию отпускаемую потребителям. Предполагаемый период, с которого начнет функционировать ЕТО – 2020 год.

Предлагаемые в Разделе 7 настоящей схемы теплоснабжения источники инвестиций предполагают возможность привлечения тарифных средств для реализации программы.

Существует ограничение на применения тарифных средств для реализации программы из-за предельных норм роста тарифов, утверждаемых Федеральной службой по тарифам Российской Федерации.

8. Решение об определении единой теплоснабжающей организации (организаций)

При определении ЕТО рассматриваются только те организации, основной деятельностью которых является осуществление теплоснабжения жилых зданий, объектов социального и культурно-бытового назначения. Такими организациями являются учреждения управлений образования и культуры. В связи с тем, что для указанных учреждений теплоснабжение является непрофильным видом деятельности и отсутствует возможность выполнить работы по получению и выставлению тарифов на тепловую энергию, предлагается передать котельное и теплосетевое оборудование, участвующее в централизованном теплоснабжении в Звездном сельском поселении в обслуживание специализированной организации.

Зоны действия тепловых сетей расположенных в Звездном сельском поселении: 4 котельные – котельная п. Благодатный, котельная п. Звездный, котельная №1 д. Мозжуха и котельная №2 д. Мозжуха, суммарная установленная мощность источников – 10,980 Гкал/ч;

Согласно пункту 7 раздела II «Критерии и порядок определения ЕТО» Правил организации теплоснабжения в Российской Федерации, утвержденных постановлением Правительства Российской Федерации от 08.02.2012 № 808, критериями для определения единой теплоснабжающей организации являются:

- владение на праве собственности или ином законном основании источниками тепловой энергии с наибольшей рабочей тепловой мощностью и (или) тепловыми сетями с наибольшей емкостью в границах зоны деятельности ЕТО;
- размер собственного капитала;
- способность в лучшей мере обеспечить надежность теплоснабжения в соответствующей системе теплоснабжения.

Теплоснабжающая организация МУП «Жилищно-коммунальное управление» соответствует требованиям для присвоения статуса ЕТО, в случае передачи в аренду котельного и теплосетевого оборудования Звездного сельского поселения.

Решение об установлении организации в качестве ЕТО в той или иной зоне деятельности принимает в соответствии с Федеральным законом от 27.07.2010 № 190-ФЗ «О теплоснабжении» уполномоченный орган местного самоуправления Кемеровского муниципального района.

На основании полученных данных можно сделать вывод, что теплоснабжающая организация МУП «Жилищно-коммунальное управление Кемеровского района» наиболее соответствует требованиям для присвоения статуса ЕТО.

Предлагается для Звездного сельского поселения определить ЕТО – МУП «Жилищно-коммунальное управление Кемеровского района».

После внесения проекта схемы теплоснабжения на рассмотрение теплоснабжающие организации должны обратиться с заявкой на признание в качестве ЕТО в одной или нескольких из определенных зон деятельности. Решение об установлении организации в качестве ЕТО в той или иной зоне деятельности принимает, в соответствии с Федеральным законом от 27.07.2010 № 190-ФЗ «О теплоснабжении» орган местного самоуправления района.

Определение статуса ЕТО для проектируемых зон действия планируемых к строительству источников тепловой энергии должно быть выполнено в ходе актуализации схемы теплоснабжения, после определения источников инвестиций.

Обязанности ЕТО определены и установлены постановлением Правительства Российской Федерации от 08.08.2012 № 808 «Об организации теплоснабжения в Российской Федерации и о внесении изменений в некоторые законодательные акты Правительства Российской Федерации». В соответствии с приведенным документом ЕТО обязана:

- заключать и исполнять договоры теплоснабжения с любыми обратившимися к ней потребителями тепловой энергии, теплопотребляющие установки которых находятся в данной системе теплоснабжения при условии соблюдения указанными потребителями выданных им в соответствии с законодательством о градостроительной деятельности технических условий подключения к тепловым сетям;

- заключать и исполнять договоры поставки тепловой энергии (мощности) и (или) теплоносителя в отношении объема тепловой нагрузки, распределенной в соответствии со схемой теплоснабжения;

- заключать и исполнять договоры оказания услуг по передаче тепловой энергии, теплоносителя в объеме, необходимом для обеспечения теплоснабжения потребителей тепловой энергии с учетом потерь тепловой энергии, теплоносителя при их передаче.

В соответствии с п. 19 Правил организации теплоснабжения в Российской Федерации, утвержденных постановления Правительства Российской Федерации от 08.08.2012 № 808, границы зоны деятельности ЕТО могут быть изменены в следующих случаях:

- подключение к системе теплоснабжения новых теплопотребляющих установок, источников тепловой энергии или тепловых сетей, или их отключение от системы теплоснабжения;

- технологическое объединение или разделение систем теплоснабжения.

Сведения об изменении границ зон деятельности ЕТО, а также сведения о присвоении другой организации статуса ЕТО подлежат внесению в схему теплоснабжения при ее актуализации.

9. Решения о распределении тепловой нагрузки между источниками тепловой энергии

В связи с тем, что все источники тепловой энергии имеют резерв мощности и обеспечивают требуемые гидравлические параметры теплоносителя у потребителей (с учетом выполнения предложенных мероприятий) производить перераспределение тепловой нагрузки между источниками в эксплуатационном режиме не имеет смысла.

Предлагаемое к реализации распределение тепловой нагрузки представлено в таблице 30.

Таблица 30

Распределение тепловой нагрузки между источниками тепловой энергии

№	Наименование котельной	Подключенная тепловая нагрузка, Гкал/ч				
		2020	2025	2030	2035	2040
1	Котельная п. Благодатный	0,279	0,279	0,279	0,279	0,279
2	Котельная п. Звездный	2,702	2,702	2,702	2,702	2,702
3	Котельная №1 д. Мозжуха	1,173	1,173	1,173	1,173	1,173
4	Котельная №2 д. Мозжуха	0,340	0,340	0,340	0,340	0,340
	Всего:	4,494	4,494	4,494	4,494	4,494

10. Решения по бесхозяйным тепловым сетям

Согласно данным администрации Кемеровского района бесхозяйные тепловые сети на территории Звездного сельского поселения отсутствуют. Все сети обслуживаются предприятиями, в зонах действия чьих источников они находятся.